

國立臺東專科學校 112 年校務研究成果 報告書



民國 113 年 9 月 5 日高教深耕管考會議通過

目 錄

第壹章	學校概況.....	1
第一節	校地面積、校舍與宿舍.....	3
第二節	技能檢定場地.....	4
第三節	現行學制.....	8
第貳章	財務面.....	9
第一節	收支財務規劃.....	9
第二節	可用資金預估.....	10
第參章	學生面.....	11
第一節	全校學生概況.....	11
第二節	入學及就學概況.....	12
第三節	生源分析.....	13
第四節	課業學習概況.....	13
	一、112 年 STEM、PBL 及微學分課程問卷調查與評估.....	13
	二、110 年至 112 年二專新生學習適應調查結果.....	14
	三、110 年至 112 年五專新生學習適應調查結果.....	15
	四、111 學年第 2 學期應屆畢業生就業職能(UCAN)施測結果.....	16
第五節	經濟或文化不利學生學習概況.....	16
第六節	畢業生表現.....	17
第肆章	教師面.....	18
第一節	教師員額、師生比.....	18
第二節	教師承接計畫暨經費概況.....	19
第伍章	社會責任.....	19

圖 目 錄

圖 1 本校行政組織系統圖	2
圖 2 校區配置圖	3
圖 3 現行學制圖(教學單位)	8

表 目 錄

表 1	107-111 學年度每生校地及校舍面積統計表	4
表 2	本校技能檢定合格術科檢定場地總表	4
表 3	專科技能檢定合格術科檢定場地明細表	5
表 4	附設高職部技能檢定合格術科檢定場地明細表	6
表 5	112 至 116 年收支財務規劃	9
表 6	112 至 116 年可用資金預估	10
表 7	107-112 學年度在學學生統計表.....	11
表 8	107-112 學年度原住民族學生統計表.....	11
表 9	110-112 學年度本校專科學生入學管道人數統計表.....	12
表 10	112 學年度本校專科學生註冊率	12
表 11	112 學年度本校專科學生就學穩定率.....	12
表 12	108-112 學年度教職員工統計表	18
表 13	108-112 學年度專科生師比	19
表 14	111 學年度教師承接計畫暨經費概況.....	19

第壹章 學校概況

本校前身為日治時期的臺東廳立農業補習學校，創立於 1928 年；1946 年光復後改為臺東縣立農業補習學校，之後歷經六次更名，至 1970 年 8 月改制為臺灣省臺東高級農工職業學校；為提升臺東地區技職教育水平及提供臺東子弟多元技職教育資源，教育部於 2006 年核定改制為國立臺東專科學校並附設高職部，成為全國唯一附設高職的綜合類專科學校。

本校於臺東農工時期即以「誠、樸、精、勤」為校訓，作為全體師生的核心價值與精神指標。改制為專科學校後，作為全國唯一綜合類專科學校並附設高職部，本校教育理念乃從群我意識、心性涵養、專業知能、職場態度等四個面向，培育具有五大核心能力的專技人才：

「誠」為忠實不虛偽，「誠於意」意謂培養學生誠意互信、永續傳承的群我意識成為永續社會的傳燈者。

「樸」為淳厚不浮華，「樸於心」意謂培養學生樸質無華、實事求是的心性涵養成為簡樸踏實的生活家。

「精」為純一不間斷，「精於業」意謂培養學生精進專業、創新卓越的專業知能成為業界等待的專業人才。

「勤」為執勞不怠倦，「勤於事」意謂培養學生勤懇任事、敬業樂群的職場態度成為團隊歡迎的工作夥伴。

透過以上四大面向五大核心能力的養成教育，期能培育專業又敬業之人才，兼具外在職涯能力，及內在品格質地；以恢宏的襟懷、踏實的步履，為個人開創美好人生，亦為社會進步貢獻力量。



本校 95 學年度起改制為專科後，依「專科學校法」、「專科學校法施行細則」等相關法規設置行政組織系統，本校組織規程經教育部 110 年 11 月 8 日臺教技(二)字第 1100147405 號函准予核定，並溯自 110 年 8 月 1 日生效(詳圖 1)。

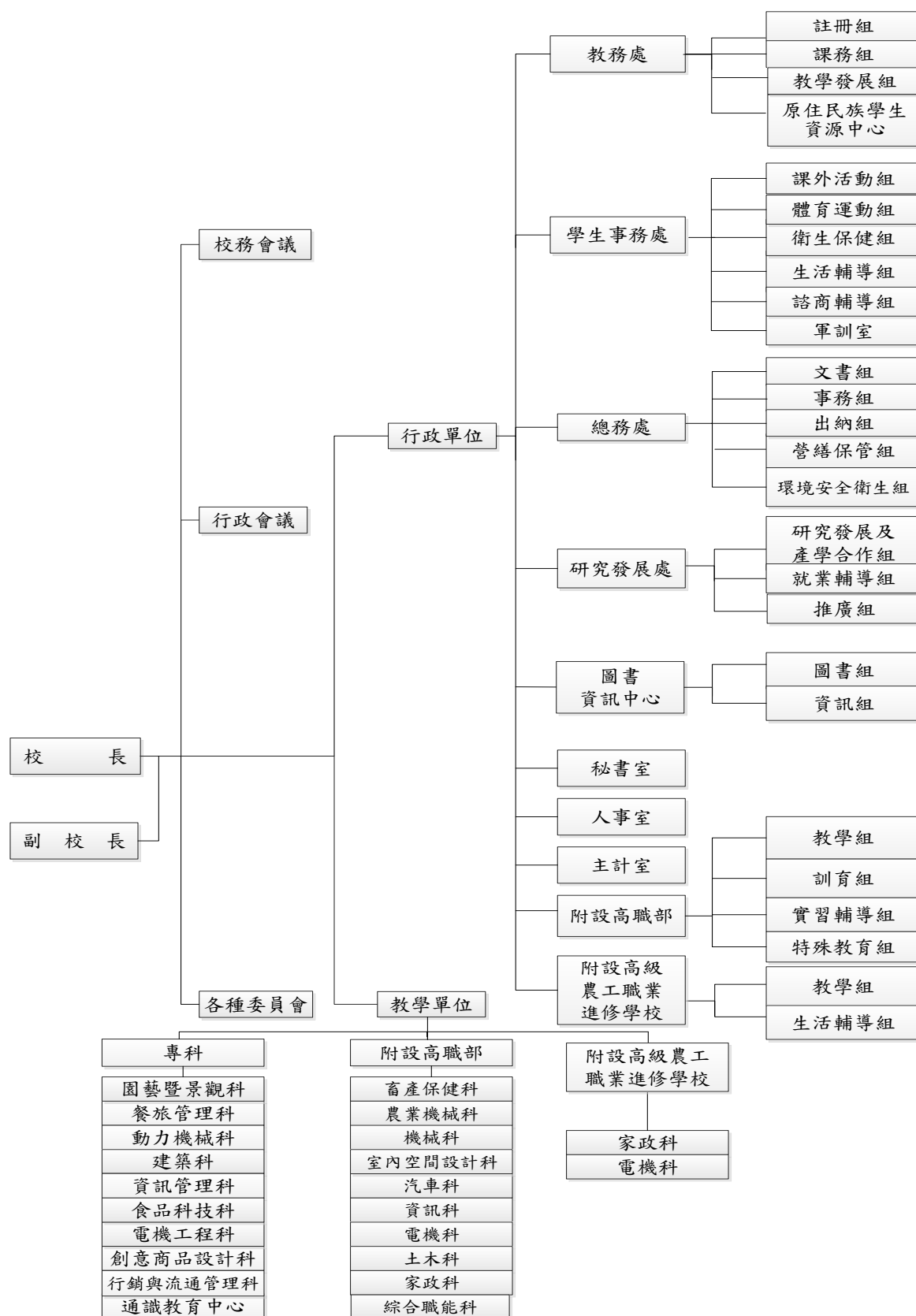


圖 1 本校行政組織系統圖

行政單位設有教務處、學生事務處、總務處、研究發展處、圖書資訊中心、秘書室、人事室、主計室、附設高職部、附設高級農工職業進修學校等 10 個行政一級單位；另配合業務推動設置 26 個二級行政單位。行政主管除人事室主任、主計室主任及教務處註冊組、總務處事務組、營繕保管組、文書組、出納組及環境安全衛生組等單位主管由職員擔任外，餘各單位一、二級主管皆由教師兼任。

專科教學單位包含園藝暨景觀科、餐旅管理科、動力機械科、建築科、資訊管理科、食品科技科、電機工程科、創意商品設計科、行銷與流通管理科 9 科及通識教育中心；附設高職教學單位包含畜產保健科、農業機械科、機械科、室內空間設計科、汽車科、資訊科、電機科、土木科、家政科及綜合職能科等 10 科；附設高級農工職業進修學校則包含家政科、電機科等。

第一節 校地面積、校舍與宿舍

本校現有校地面積 25.6088 公頃，校舍總建築面積 34,012.2 m²，總樓地板面積為 95,111.03 m²。校舍包含行政圖資樓、行政大樓、教學大樓（綜合教學樓、誠樸樓、精勤樓）、化工大樓、學生綜合樓、圖書館、志清堂（大禮堂）、專科學生宿舍、高職學生宿舍各一棟及各科實習工廠（科館）十二棟，校園目前配置詳如圖 2。



圖 2 校區配置圖

本校校地及校舍規模符合「專科以上學校及其分校分部專科部高職部設立變更停辦辦法」第 7 條規定，其設立基準(一) 校地：學校校地可開發使用面積至少應有四公頃。(二)校舍：1.應有足夠之教學、實習及特別教室或場所，與學校行政、學生活動所需之校舍及運動場地。2.學校校舍建築總樓地板面積，依「專科以上學校總量發展規模與資源條件標準」第八條，以工業、農業、海事類/一千零一人至三千人學生每人所需應有校舍建築面積 13 平方公尺/每人，詳如表 1。

表 1 107-111 學年度每生校地及校舍面積統計表

學年 度 面積	107	108	109	110	111
總校地面積(公頃)	25.61	25.61	25.61	25.61	25.61
每生校地面積(平方公尺)	125	132	140	151	173
誠樸校區校地面積(公頃)	9.21	9.21	9.21	9.21	9.21
誠樸校區每生校地面積(平方公尺)	77	84	88	96	123
精勤校區校地面積(公頃)	16.40	16.40	16.40	16.40	16.40
精勤校區每生校地面積(平方公尺)	191	196	209	223	226
總校舍面積(公頃)	9.46	9.46	9.46	9.51	9.51
每生校舍面積(平方公尺)	46	49	52	56	64
誠樸校區校舍面積(公頃)	4.57	4.57	4.57	4.57	4.57
誠樸校區每生校舍面積(平方公尺)	38	42	44	48	61
精勤校區校舍面積(公頃)	4.89	4.89	4.89	4.94	4.94
精勤校區每生校舍面積(平方公尺)	54	57	59	66	68

第二節 技能檢定場地

為鼓勵學生在校取得證照，落實技職教育及提升學生之競爭力，本校 112 學年度檢定場地專科 12 個、附設高職部 19 個，計 31 個技能檢定場所(詳如表 2 至表 4)，培養學生實作能力，習得一技之長，並與產業連結，落實本校在地社會責任。

表 2 本校技能檢定合格術科檢定場地總表

學制 等級	甲級	乙級	丙級	單一級	小計
專科	—	3	5	4	12
附設高職部	—	6	12	1	19
小計	—	9	17	5	31
每年 10 月 15 日為基期					

表 3 專科技能檢定合格術科檢定場地明細表

編號	職類	級別	證書字號	評鑑日期	有效日期	崗位數	科別	場地位置
1	室內配線 (屋內線 路裝修)	乙級	1091502853	109/11/19	114/12/02	24	電機工程科	精勤校區電 機科館室內 配線實習場
2	工業電子	丙級	1101500327	110/01/25	115/02/04	20	電機工程科	精勤校區校 史館數位電 路實驗室
3	固定式起 重機操作 架空式機 上操作	單一 級	1101502663	110/11/12	115/11/30	2	動力機械科	精勤校區固 定式起重機 操作檢定場
4	固定式起 重機操作 架空式地 面操作	單一 級	1101502663	110/11/12	115/11/30	2	動力機械科	精勤校區固 定式起重機 操作檢定場
5	移動式起 重機操作 伸臂可伸 縮	單一 級	1101502663	110/11/12	115/11/30	2	動力機械科	精勤校區移 動式起重機 操作檢定場
6	烘焙食品	丙級	1101502800	110/12/08	115/12/19	11	食品科技科	精勤校區食 品科技科第 一工廠
7	氣壓	丙級	1101501352	110/04/26	115/05/11	12	動力機械科	精勤校區汽 車科館氣液 壓實習教室
8	數位電子	乙級	1101500328	112/04/13	117/04/27	20	電機工程科	精勤校區校 史館數位電 路實驗室
9	園藝	丙級	1071501821	107/06/19	112/07/03	15	園藝暨景觀 科	精勤校區園 藝暨景觀科 館資材識別 室、製圖教 室、造園場 走道
10	造園景觀	乙級	1081502531	108/08/15	113/08/18	15	園藝暨景觀 科	精勤校區園 藝科館電腦 識別室、造 園製圖室、 造園檢定場
11	造園景觀	丙級	1071501820	107/06/19	112/07/03	15	園藝暨景觀 科	精勤校區園 藝科館資材

編號	職類	級別	證書字號	評鑑日期	有效日期	崗位數	科別	場地位置
								識別室、造園檢定場
12	堆高機操作	單一級	111150004	111/05/11	116/05/19	3	動力機械科	精勤校區堆高機訓練檢定場

表 4 附設高職部技能檢定合格術科檢定場地明細表

編號	職類	級別	證書字號	評鑑日期	有效日期	崗位數	科別	場地位置
1	室內配線（屋內線路裝修）	丙級	1081501649	108/05/16	113/05/27	20	電機科	精勤校區電機科館
2	家具木工	丙級	1101502147	110/09/10	115/09/12	20	室內空間設計科	精勤校區室內空間設計科館木工教室
3	自來水管配管	丙級	1111502159	111/10/31	116/11/14	20	電機科	精勤校區電機科館
4	汽車修護	丙級	1071500957	107/03/07	112/04/11	16	汽車科	精勤校區汽車科館底盤工場、綜合工場
5	農業機械修護	乙級	1091502977	109/12/18	114/12/17	16	農業機械科	精勤校區農機科館地下室、引擎工廠、第三工廠、鉗工工廠
6	農業機械修護	丙級	1091502977	109/12/18	114/12/17	16	農業機械科	精勤校區農機科館地下室、引擎工廠、第三工廠、鉗工工廠
7	重機械操作—挖掘機	單一級	1091501654	109/07/16	114/07/15	20	農業機械科	精勤校區高職部農機科後方

編號	職類	級別	證書字號	評鑑日期	有效日期	崗位數	科別	場地位置
8	肉製品加工	丙級	1081503268	108/10/25	113/11/19	10	畜產保健科	畜產保健大樓畜產加工室
9	電腦硬體裝修	乙級	1121502447	112/08/15	117/08/14	20	資訊科	精勤校區資訊科館第六工廠、第三工廠
10	電腦硬體裝修	丙級	1081503662	108/12/27	113/12/26	20	資訊科	精勤校區資訊科館第三工廠
11	機器腳踏車修護	丙級	1081503302	108/10/22	113/11/21	18	汽車科	精勤校區汽車科綜合工場
12	裝潢木工	丙級	1121503373	112/12/20	117/12/20	20	室內空間設計科	精勤校區室內空間設計科館裝潢教室
13	裝潢木工	乙級	1121503373	112/12/20	117/12/20	15	室內空間設計科	精勤校區室內空間設計科館裝潢教室
14	機械加工	乙級	1111501122	111/05/27	116/06/12	19	機械科	精勤校區機械科館綜合加工工廠
15	機械加工	丙級	1111501122	111/05/27	116/06/12	19	機械科	精勤校區機械科館綜合加工工廠
16	印前製程—PC	乙級	1091502990	109/11/30	114/12/17	18	室內空間設計科	精勤校區室內空間設計科館電腦教室
17	印前製程—圖文組版 PC	丙級	1091501465	109/06/12	114/06/23	18	室內空間設計科	精勤校區室內空間設計科館電腦教室

編號	職類	級別	證書字號	評鑑日期	有效日期	崗位數	科別	場地位置
18	電腦輔助 機械設計 製圖	乙級	1091501038	109/04/16	114/05/06	20	機械科	精勤校區機 械科館電腦 室
19	電腦輔助 機械設計 製圖	丙級	1091501038	109/04/16	114/05/06	20	機械科	精勤校區機 械科館電腦 室

第三節 現行學制

本校現有專科及附設高職部二學制(詳如圖 3)，112 學年度專科日間學制二專計 9 科 19 班、五專計 2 科 13 班，進修推廣學制二專計 2 科 3 班。附設高職部計 10 科 30 班、附設高級農工職業進修學校計 2 科 6 班。

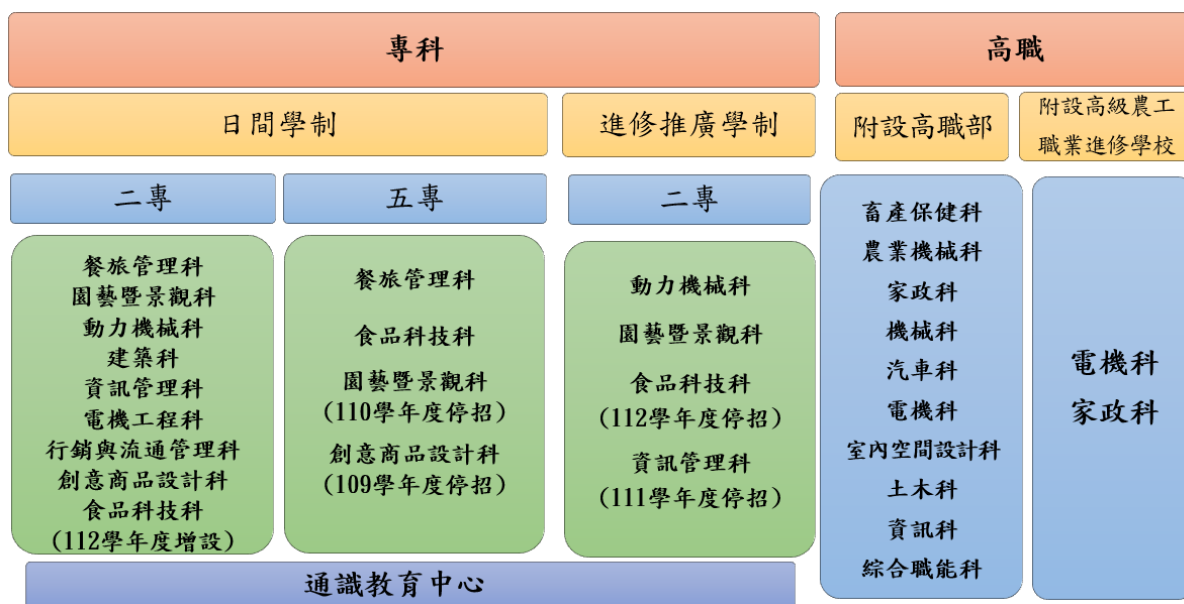


圖 3 現行學制圖(教學單位)

第貳章 財務面

為達成校長三大治校理念「小而美、精緻具有競爭力之學校」、「提升學生之就業力、培育東部地區專業技職人才搖籃」、「成為東部地區產、官、學界以技術專業為主之教育與溝通之平臺」與學校特色契合，經檢視本校內部資源及審酌學校經營環境，進行策略規劃，為呼應地方需求，滿足地方產業發展，擬定本校定位為「務實致用之教學型專科學校」，以「培育東部產業人才、建立在地關懷技職典範」為願景，戮力實踐「培養具有品格與公民素養及創意思考與問題解決能力之專技實務人才」之教育目標。期能成為具有「配合產業發展，培養在地人才」、「融合多元文化，關懷弱勢族群」、「促進兩部攜手，共創雙贏契機」、「運用在地資源，形塑學校特色」、「建構技訓平台，推動實務增能」五大特色的學校。

第一節 收支財務規劃

本校依「國立大專校院校務基金設置條例」實施校務基金，促使本校需自籌部分財源，加強吸收社會資源投入教育，減輕政府負擔，同時亦提升資源使用效益，教授應用科學與技術職能，培養職業道德與倫理，提高辦學績效，促進與社會良性互動關係，奠定造就專門人才，培養實用專業及基層技術人才為宗旨；並發展成為國內一所「精緻卓越的專科學校」為校務發展的總體目標，以落實造福臺東子弟之責任。

有關本校預算及財務運作，係配合學校經營目標和校務發展計畫，妥善規劃財務資源，加強成本效益觀念，使校務發展計畫與財務資源能充分配合，以落實校務發展特色及實現學校願景(詳如表5至表6)。

表 5 112 至 116 年收支財務規劃 單位：新臺幣千元

項目	內容	各年度經費需求				
		112	113	114	115	116
經常門需求	(1)教學成本	422,170	426,392	426,818	427,245	427,672
	人事費	240,637	243,043	243,286	243,530	243,773
	業務費及其他	181,533	183,349	183,532	183,715	183,899
	(2)管理費用及總務費用	89,004	89,894	89,984	90,074	90,164
	人事費	53,402	53,936	53,990	54,044	54,098
	業務費及其他	35,602	35,958	35,994	36,030	36,066
	(3)學生公費及獎勵金	24,221	24,221	23,010	21,859	20,766
	(4)其他業務費用	24,010	23,976	23,665	23,385	23,116
經常門總需求(5)=(1)+(2)+(3)+(4)		559,405	564,483	563,477	562,563	561,718
學校來源可自籌	(6)學雜費收入	46,387	44,996	44,230	43,475	42,732
	(7)建教合作及推廣教育收入	12,154	12,121	12,171	12,223	12,274
	(8)利息收入	3,000	3,000	3,000	3,000	3,000
	(9)資產使用及權利金、受贈收入等其他業務收入	17,782	17,782	17,951	18,039	18,127
自籌收入總計(10)=(6)+(7)+(8)+(9)		79,323	77,898	77,352	76,737	76,133
教育部等政府補助經常門經費(11)		384,808	382,892	384,497	386,729	388,976
賸餘(短絀)-(12)=(10)+(11)-(5)		-95,273	-103,693	-101,628	-99,097	-96,609

第二節 可用資金預估

表 6 112 至 116 年可用資金預估

單位：新臺幣千元

項目/年度	112 年	113 年	114 年	115 年	116 年
期初現金及定存 (A)	533,536	533,520	523,941	516,916	512,902
加：當期經常門現金收入情形(B)	463,566	460,224	461,349	462,966	464,609
減：當期經常門現金支出情形(C)	462,405	467,983	467,477	466,963	466,618
加：當期動產、不動產及其他資產現金收入情形 (D)	38,000	37,000	37,050	37,100	37,200
減：當期動產、不動產及其他資產現金支出情形 (E)	39,177	38,821	37,947	37,117	36,329
加：當期流動金融資產淨(增)減情形(F)	—	—	—	—	—
加：當期投資淨(增)減情形 (G)	—	—	—	—	—
加：當期長期債務舉借 (H)	—	—	—	—	—
減：當期長期債務償還 (I)	—	—	—	—	—
加：其他影響當期現金調整增(減)數(±) (J) (*2)	—	—	—	—	—
期末現金及定存 (K=A+B-C+D-E+F+G+H-I+J)	533,520	523,941	516,916	512,902	511,764
加：期末短期可變現資產 (L)	85,056	85,026	85,026	85,026	85,026
減：期末短期須償還負債 (M)	32,984	31,890	31,116	30,365	29,637
減：資本門補助計畫尚未執行數 (N)	—	—	—	—	—
期末可用資金預測 (O=K+L-M-N)	585,592	577,077	570,826	567,563	567,153

註 1：現金及定存包括現金(含活期存款及自存入起三個月內到期之定期存款等)、流動金融資產項下存款期間三個月以上，一年內到期之定期存款與投資項下存款期間一年以上到期之定期存款。

2：經常門現金收入包括政府補助收入與學雜費收入、建教合作收入、推廣教育收入、資產使用及權利金收入與受贈收入等自籌收入，並扣除不產生現金流入之收入。

3：經常門現金支出係指支出效益及於當年之現金支出，如人事費、水電費、維護費及獎助學金等。

4：動產、不動產及其他資產現金收入係指各政府機關補助款屬指定用於增置動產、不動產、無形資產及其他資產等。

第參章 學生面

第一節 全校學生概況

一、學生人數

本校 112 學年度本校學生共計 1,408 人，專科學生計 686 人，高職學生計 722 人，107-112 學年度各學制學生數詳如表 7。

表 7 107-112 學年度在學學生統計表

學年度	二專		五專	專 科 生 小 計	附設高職		高 職 生 小 計	總 計
	日間 學制	進修 學制			日間	進修 學校		
107 學年度	581	89	504	1,174	740	156	896	2,070
108 學年度	589	117	414	1,120	709	132	841	1,961
109 學年度	595	125	321	1,041	670	113	783	1,824
110 學年度	573	117	266	956	642	94	736	1,692
111 學年度	438	96	221	755	637	89	726	1,481
112 學年度	412	87	187	686	653	69	722	1,408
資料來源	技專資料庫每年 10 月 15 日為基期(表 4-2)							

二、原住民族學生人數

本縣原住民人口佔全縣人口約三分之一。本校 112 學年度原住民生中，專科學生計 84 人，佔專科學生比率 12%；高職學生計 319 人，佔高職學生比率 44%。107-112 學年度各學制原住民族學生數如表 8 所示。

表 8 107-112 學年度原住民族學生統計表

學年度	二專		五專	專科生 小計	附設高職部		高 職 生 小 計	總 計
	日間 學制	進修 學制			日間	進修 學校		
107 學年度	36	26	117	179	329	63	392	571
108 學年度	24	19	101	144	338	61	399	543
109 學年度	25	17	73	115	326	59	385	500
110 學年度	27	13	65	105	312	52	364	469
111 學年度	24	12	48	84	315	41	356	445
112 學年度	31	12	41	84	295	24	319	403
資料來源	註冊組、進修推廣組、附設高職部教學組、進修學校							

第二節 入學及就學概況

一、入學管道人數

本校 112 學年度入學之專科生共計 244 人，110-112 學年度專科學生各入學管道人數如表 9 所示。

表 9 110-112 學年度本校專科學生入學管道人數統計表

學制	入學管道	110 年	111 年	112 年	總計
二專	甄選入學	100	104	84	288
	登記分發	81	60	108	249
	單獨招生	31	30	31	92
	身障升學甄選	4	4	2	10
	二專小計	216	198	225	639
五專	聯合免試入學	3	12	15	30
	優先免試入學	7	17	4	28
	免試續招入學	2	1	0	3
	五專小計	12	30	19	61
全校總計		228	228	244	700
資料來源：註冊組					

二、註冊率、就學穩定率

本校 112 學年度專科新生註冊率(詳表 10)，112 學年度專科各學制學生就學穩定率均達 80%以上，詳表 11 所示。

表 10 112 學年度本校專科學生註冊率

學年度	全校總量 內核定新 生招生名 額	全校新生 保留入學 資格人數	全校總量 內新生招 生核定名 額之實際 註冊人數	全校境外 (新生)學生 實際註冊 人數	全校 新生註冊率 (%)
112	580	1	297	0	51.30
資料來源：校務資訊公開平臺					

表 11 112 學年度本校專科學生就學穩定率

學年度	學制班別	前一學年度錄取 1 年級在學學生 人數	當學年度 2 年 級在學學生數	前一學年度學 生就學穩定率 (%)
112	二專(日間)	193	167	86.53
112	二專(進修)	45	38	84.44
112	五專	38	32	84.21
資料來源：校務資訊公開平臺				

第三節 生源分析

本校校務研究盤點 110-112 學年度各入學管道之新生生源，並藉由新生適應性調查數據彙整近三年學生入學背景、就讀科系、在校學習狀況等數據，透過校務研究回饋應用，提供客觀結果予招生相關單位：

- 一、建議可持續了解在地高中職學校之學生就讀的需求及畢業後去向，以加強在地教學資源鏈結。
- 二、在入學管道方面，二專以四技二專甄選與四技二專登記分發為主，五專以五專免試入學為主，建議可以檢視本校入學管道採計評分與權重是否需調整。
- 三、依據學生得知本校管道之調查結果，除網路資訊外，以老師告知與朋友、同學、學長姐告知為主，顯見本校與前端學校已建立友善互動的橋樑，並與畢業之學生有良好互動，故建議持續加強鏈結前端學校，暢通溝通管道，與各校老師建立友好關係，寄發招生文宣至前端學校，若到學校招生時，可邀請本校就讀的學長姐返校分享，並多加善用多元媒體資訊宣傳本校辦學特色、教學成效與未來進路。
- 四、結果顯示二專與五專學生對於課業挑戰性的感受程度為中等，表示學生對教學內容理解程度佳，爰此建議可考慮加重專業與技術培訓量。
- 五、調查顯示各科學生對科系瞭解程度呈現普通狀態，可能因新生對於新的教學環境尚未完全熟悉，故可持續強化新生導向制，讓學生更清楚學習定位與未來發展目標。

第四節 課業學習概況

一、112 年 STEM、PBL 及微學分課程問卷調查與評估

以本校 112 年 STEM、微學分、PBL 課程學生學習成效問卷結果，探討學生參與課程的學習動機、學習成效與滿意度。研究結果顯示，不論是 STEM、微學分或 PBL 課程，學生普遍同意參與課程學習到相對應的學科知識，課程滿意度達中上。另經由學生心得建議可知多數同學期望日後能多開設類似課程，並表達會積極參與。

(一)STEM 問卷分析結果與應用

- 1、學生普遍認同透過 STEM 教學方式，使其對科學、科技、工程、數學產生更高的興趣。
- 2、後續可持續追蹤不同學群對 STEM 課程的理解或接受程度。
- 3、針對課程主題「科學、科技、工程、數學」進行比較，發現學生對數學的掌握度較不佳或較缺乏信心。
- 4、經過 STEM 教學，學生普遍認同獲得解決問題的能力與推理分析能力。

- 5、質化回饋呈現學習態度正向，綜整各課程開放式題項填答結果，多數學生表示課程很棒、老師講解詳細、學習到知識技能，並表達期望多開設相關課程，未來會參與課程。
- (二)微學分問卷分析結果與應用：結果顯示學生在「學習動機」、「學習滿意度」、「學習成效自主行動」、「學習成效溝通互動」及「學習成效社會參與」整體平均為中上程度，後續可聚焦於課程預期目標以追蹤學習成效。
- (三)PBL 問卷分析結果與應用：結果顯示，學生在「學習動機」、「學習滿意度」與「學習成效」三個量表後測平均數均高於前測。本次問卷結果可做為課程滿意度與學生自我評量狀態參考，後續可持續依課程設計內容對焦學生填答結果。

二、110 年至 112 年二專新生學習適應調查結果

本校參加社團法人臺灣評鑑協會「全國大專新生適應性調查」取得相關數據，調查對象為本校二專入學新生，彙整近三年(110 年至 112 年)統計成果並比較三年數據成長變化，以協助本校各科與相關單位更加了解教學活動對學生產生的影響，並提供精進方向之參考：

- (一)持續提供經濟文化不利生就學協助機制與課後輔導：本校歷年有相當比例的學生為經濟不利背景，針對經濟不利生可持續積極提供就學協助機制，而文化不利生呈逐年減少趨勢，但仍有相當比例的學生有文化不利背景，在學習資源上可能較弱勢，可持續提供課後輔導以加強學生學習。
- (二)持續鎖定招生重點學校，強化輔導乙級證照：結果顯示學生對本校輔導證照提供的資源相當肯定，因此可繼續強化輔導乙級證照。
- (三)持續提供清楚實用的獎助學金與工讀媒合資訊：有鑑於學生有打工或工讀的需求，故可持續提供校內、校外工讀與業界媒合打工資訊，一方面可替學生篩選工作，避免學生誤入非法工作或不良場所，一方面能協助學生減輕負擔並獲得實務經驗。
- (四)持續美化校園、改善學習空間、提供便利校園機能：在學校資源調查中可發現，學生對於乾淨整潔的校園環境與舒適的教室空間、便利的交通與校園生活機能期待程度較高，學校可持續優化相關設施或改善，如美化校園、課桌椅維護、便利的網路與資訊提供，採用 e 化申請，針對新生可以繪製簡易交通地圖，讓學生瞭解校園周遭與市區食衣住行等資訊。此外，學生對本校圖書設施滿意度佳，可繼續優化。
- (五)課程可多安排分組討論作業或報告：在學習狀態調查中，學生對於「依老師要求繳交作業或報告」、「準時上課、不缺席」、「與同學共同合作完成報告、作業或專題」這三項的平均數較高，顯示學生願意且主動的學習方式為上列三者，調查學生學習活動投入情形，也是以寫作業或報告佔較多時間，另調查學生課程掌握度，學生認為「自己容易與別人完成團體作業」。結果顯示「規定繳交作業」、「分組團體報告」是學生較會主動學習的方式，因此可多加以分組的方式促進學生互相討論、解決問

題，此外，學生對於課程學習的態度為「面臨挑戰時，會盡力解決困難」與「除學校課程，也找到其他想學的事物或方向」，因此也可多鼓勵學生選修自己感興趣的課程，減低非學習性的上網或滑手機時間。

- (六)學生肯定課程採互動式教學，輔以多元媒體或影片教學：根據選項「教師以何種教學方式對學習最有幫助」反饋意見，學生認為若有提供案例或實例討論有助於學習，並肯定老師使用媒體或影片輔助教學對學習有助益。另外，學生對課業學習內容較易感到困擾，因此建議可於互動式教學中，持續留意學生學習情況，並鼓勵學生主動提出教學需求，以協助學生跨越學習難點。
- (七)持續深化輔導升學與縮短學用落差：根據三年調查結果顯示，學生未來規劃以繼續升學為主，爰此建議持續提供升學資訊與擬定升學計畫供學生參考，此外，也有兩成的同學希望畢業即進入職場，因此在教學專業技能上可持續加強實務，縮短學用落差，讓學生於畢業前即具備就業力。

三、110 年至 112 年五專新生學習適應調查結果

本校參加社團法人臺灣評鑑協會「全國大專新生適應性調查」取得相關數據，調查對象為本校五專入學新生，彙整近三年(110 年至 112 年)統計成果並比較三年數據成長變化，以協助本校各科與相關單位更加了解教學活動對學生產生的影響，並提供精進方向之參考：

- (一)持續提供經濟文化不利生就學協助機制與課後輔導：本校歷年經濟不利學生佔相當比例，針對經濟不利學生可持續提供就學協助機制，而相當比例的學生具備文化不利背景，其中以三代家庭或原生家庭第 1 位上大專院校為主，因文化不利生在學習資源上可能較為弱勢，因此，可持續提供銜接課程協助奠定基礎，或課後輔導課程，以減低學習落差。
- (二)持續提供獎助學金、校內工讀或媒合業界工讀機會：調查發現學生有打工或工讀需求，同時也有學生依靠校內外獎學金以補足學費、生活費，在對本校提供的資源期待中，連續三年新生均認為他們較需要清楚實用的打工或獎助學金資訊，爰此，可持續提供校內、校外工讀資訊，並持續加強媒合打工機會，一方面能替學生篩選工作，避免學生誤涉入非法工作或不良場所，一方面能協助學生減輕負擔與獲得實務經驗。
- (三)課程可多安排分組討論或報告：在學習狀態調查中，學生對於「準時上課、不缺席」、「依老師要求繳交作業或報告」、「在課堂上認真聽講、做筆記」這三項的平均數較高，顯示學生願意且主動的學習方式為上列三者，調查學生學習活動投入情形，也是以寫作業或報告佔較多時間，另調查學生課程掌握度發現學生認為「自己容易與別人完成團體作業」，因此可多加以分組的方式促進學生互相討論，此外，學生對於課程學習的態度為「面臨挑戰時，會盡力解決困難」與「除學校課程，也找到其他想學的事物或方向」、「保持積極進取的態度」及「覺得課程有趣」，表示學生對目前的教學模式有一定程度的肯定，並有積極有趣參與的態度

- 傾向，爰此可持續維持學生對課程的興趣，以提升其投入學習之程度。
- (四)學生肯定課程採互動式教學，輔以多元媒體或影片教學：根據選項「教師以何種教學方式對學習最有幫助」反饋意見，學生認為若有提供案例或實例討論有助於學習，並肯定老師使用媒體或影片輔助教學對學習有助益。另外，學生對課業學習內容較易感到困擾，因此建議可於互動式教學中，持續留意學生學習情況，並鼓勵學生主動提出教學需求，以協助學生跨越學習難點。
- (五)持續深化輔導升學與縮短學用落差：調查結果顯示，五專學生多數規劃未來繼續升學，爰此建議持續提供升學資訊與擬定升學計畫供學生參考，另有部分同學希望畢業即進入職場，因此在教學專業技能上可持續加強實務、強化模擬面試以縮短學用落差，讓學生於畢業前即具備就業力。

四、111 學年第 2 學期應屆畢業生就業職能(UCAN)施測結果

本校透過教育部大專校院就業職能平臺(Career & Competency Assessment Network，簡稱 UCAN)進行問卷施測與結果分析，調查內容分為興趣診斷、共通職能與專業職能三部分，經彙整統計本校二專應屆畢業生、五專應屆畢業生與全校應屆畢業生之數據對比。透過校務資訊應用回饋教學，提供客觀結果予教學單位做為調整課程、教學方式或環境改善之參考：

- (一)測驗結果顯示，電機工程科與動力機械科的學生對於「應用工程實務的專業知識，將研發成果落實於產品之生產及製造上」雖有基礎，但對掌握度較缺乏信心，為加強學生對此項技能的掌握度，因此建議可考慮藉由輔導課程或職場體驗強化學生應用與研發的技能。
- (二)數據顯示，餐旅管理科的學生對於「運用資訊科技」雖有基礎，但對掌握度較缺乏信心，為協助學生增強此項技能，故建議可持續加強課程設計裡的多媒體教學，或鼓勵學生參加展場設計、產品包裝行銷等相關課程，以幫助學生獲得學習自信。
- (三)測驗結果顯示，園藝暨景觀科的學生對於「運用生物技術，並以植物做為分子農場，用以生產出醫藥或工業用途的原料」雖有基礎，但對掌握度較缺乏信心，因此可考慮調整教學內容融入生物科技的方式或強度，或以輔導專班等方式協助學生強化此面向。
- (四)持續協助不清楚自我興趣取向的學生確立學習方向，對於有多元學習傾向的學生，繼續透過跨領域的學程或提供學生相關訊息，以幫助學生多元學習。
- (五)另本 UCAN 施測結果中所提供之二維分析，建議各科可列為優先調整或加強項目。

第五節 經濟或文化不利學生學習概況

教育部推動 108 課綱新制後，學習歷程檔案成為學生的「在學履歷」，是申請入學的備審資料來源之一，也是大專院校書審的參考依據，而 111 學年度入學

的新生，正是教育部實施 108 課綱的第一屆高中或技術型高中生，也是大專校院在 108 課綱新制後招收的第一屆適用大學多元入學方案的新生，這些學生經過 3 年新課綱學習後進入本校，本校可透過學習歷程檔案了解學生於前端學校的學習軌跡、能力發展及個人特質，故本校招生選才改進之相關研究以「甄選入學管道」作為觀察方向，並依據本校校務發展計畫、學生特質與教育部高等教育深耕計畫，選定自 111 學年度起甄選入學之中低收及低收入戶學生為觀察對象。期望透過校務研究分析，提供招生選才專業化工作之發展或精進方向：

- (一)專題深化與持續優化本校實習、實作課程：本校 111 學年度及 112 學年度甄選入學生數據呈現，有關專題實作及實習科目學習成果，學生在高級中等教育階段以寫專題為主，相對在實習層面接觸較少，爰在本校就讀階段可持續深化專題能力，另增加以實習輔助學習成果，讓學生對於實務執行有深刻認知，促使學生更懂得運用學習到的技術能力，可持續優化本校實習機制、企業參訪、專業化講座等課程，增進理論與實務的結合。
- (二)強化與台東在地高級中等教育學校夥伴關係：本校目前已針對周遭高級中等教育學校辦理宣導、招生推廣活動並執行夥伴計畫，亦積極爭取各項學生補助，期望能讓在地生對本校有更多認識，促進就近入學，逐步擴大推廣範圍至鄰近縣市花蓮縣、屏東縣、高雄市。
- (三)考量甄選入學是否加強備審資料權重：根據研究結果顯示，學生高中職階段在校平均成績與 111 學年度在校平均成績有顯著正相關，顯示本校各科訂定選取學生之標準是有效的。另據統計，學生統測原始成績與入學後成績表現無顯著相關，因此，建議可檢視甄選入學管道採計評分與權重是否需調整。

第六節 畢業生表現

依據本校 111 年畢業生流向調查結果，分析各科畢業滿一年（109 年畢業）、三年（107 年畢業）、五年（105 年畢業）之畢業生流向資料，以了解學生在校的「學習經驗」與職場銜接後的反饋，及學生就業後認為哪些是「需要加強的能力」以符合職場需要。由此可推估學生對本校培育其「專業知識與核心能力」的認同程度，進一步將學生的回饋訊息透過歸納分析，提供建議予教學單位，可作為課程規劃、精進招生策略參考：

- (一)持續加強科上特色課程與專業知能傳授：經調查彙整後，可發現各科畢業生在畢業滿 1、3、5 年時，認為學校對工作有幫助的習得經驗與需要增加培養的能力有不同之看法，學生反饋的項目可成為各科在規劃課程教學內容與方式的參考依據，如學習經驗，以全校數據來說，學生認為「專業知識、知能傳授」是重要的，因此，可持續透過積極輔導考取專業職能證照、參與國內外賽事、邀請業師協同教學等方式增進學生知能，結合科上特色課程並加強專業知能的傳授。
- (二)透過課程或鼓勵學生參加社團以增進學生共通能力：依據調查數據彙整，學生認為需要增加培養的共通能力，可透過該科課程、通識課程或社團活動參

與來強化，藉由課堂分組、製作報告、課堂簡報、創新教學等方式，讓學生彼此交流討論課業，增進學生的人際互動能力並促進同儕間持續學習的能力，另小組撰寫報告的過程可培養問題解決能力及團隊合作能力，而課堂簡報可培養溝通表達能力，再藉由導入數位內容課程協助，讓學生在課程中不斷增加共通能力，此外，也可鼓勵學生積極參與社團活動，在社團活動中較無課業壓力，能輕鬆學習，藉由與同儕良好互動以促進各項共通能力。

第四章 教師面

第一節 教師員額、師生比

本校 112 學年度現有專任教師共 60 人計有教授 8 人、副教授 18 人、助理教授 24 人及講師 7 人、專案教師 3 人。助理教授以上之師資目前為專任講師以上教師員額之 83%，已達原改制計畫書教師員額規劃之：「助理教授以上之師資占全校專科專任講師以上教師人數應達 15% 以上。」，詳表 12。

表 12 108-112 學年度教職員工統計表

學年度 項目	108		109		110		111		112	
專科 教師	專任	兼任	專任	兼任	專任	兼任	專任	兼任	專任	兼任
	67	77	67	72	64	38	62	38	60	28
專科教師 小計	144		139		102		100		88	
職員小計	編制內	編制外	編制內	編制外	編制內	編制外	編制內	編制外	編制內	編制外
	31	37	35	38	35	34	37	39	41	64
	68		73		69		76		105	
合 計	309		309		264		268		193	
資 料 來 源	1.技專資料庫-每年 10 月 15 日為基期(參照表 1-1 教師人數統計表、1-14 職員人數統計表)。 2.專科專任教師人數包含專案教師。 3.編制內職員人數即為學校組織章程專科員額(包含專科公務人員及工友)。 4.編制外職員人數指專科行政助理。									

本校 108-112 學年度日間部學制生師比如表 13 所示，符合「專科以上學校總量發展規模與資源條件標準」第四條附表一中生師比基準（專科學校全校生師比應低於 35 及日間學制生師比應低於 23）規範。

表 13 108-112 學年度專科生師比

學年度 項目	108	109	110	111	112
日間生師比	14.97	13.67	13.11	10.63	10.15
全校生師比	12.31	11.51	12.2	9.82	9.73

資料來源：校務資訊公開平臺

1.日間生師比(%)：日間生師比：係指【日間學制學生】占【日間學制專任教師】之比率。

2.全校生師比=全校加權學生數/[全校專任(含聘用之專案教師，不含軍訓教官)+兼任師資數/4]。

3.全校加權學生數=(日間學制學生數*1)+(進修推廣學制學生數*0.5)。

4.4名兼任教師得折算一名專任教師，折算數不得超過實際專任教師數之三分之一。

第二節 教師承接計畫暨經費概況

本校 111 年教師承接「學務研究」計畫經費為 6,936,000 元，專任教師每師平均承接經費 113,704.92 元，學校承接「產學合作」計畫經費為 3,765,000 元，專任教師每師平均承接經費 61,721.31 元，詳表 14。

表 14 111 學年度教師承接計畫暨經費概況

年度	項目	政府部門 資助	企業部門 資助	其他單位 資助	小計	專任教師每師平 均承接計畫經費 (單位：元)
111	學校承接「學術 研究」計畫經費	6,936,000	-	-	6,936,000	113,704.92
111	學校承接「產學 合作」計畫經費	1,280,000	1,405,000	1,080,000	3,765,000	61,721.31
總計		8,216,000	1,405,000	1,080,000	10,701,000	175,426.23

資料來源：校務資訊公開平臺

第五章 社會責任

教育部推動「大學社會責任實踐(University Social Responsibility,USR)計畫」，引導以人為本，從在地需求出發，透過人文關懷與協助解決區域問題，善盡社會責任，期待在洞察、詮釋及參與真實問題過程中，整合相關知識、技術與資源，聚焦於區域或在地特色發展所需或未來願景，強化在地連結，吸引人才群聚，促進創新知識的運用與擴散，帶動地方成長動能。計畫推動策略包含引動師生參與創新、強化區域產學鏈結、促進區域資源整合、活絡在地交流網絡、走向國際擴大視野，有效鼓勵主動積極連結區域學校資源，協助城鄉教育發展，提升學校對

區域及在地的貢獻，促進在地產學人才培育及就業，並創新城鄉、產業及文化發展。

一、策略 1：推動在地關懷

為了能夠提升地方生活機能及解決當地需求，透過學校的計畫團隊進入社區，藉由學校本身的專業領域，並配合社區的實際需求，規劃相關課程及活動，促進師生與地方進行公共溝通，帶動大眾參與區域發展議題討論。定期辦理區域城市論壇、發展各類學習型組織、發行文宣，探討族群文史發展與地方故事等議題，以利凝聚社區意識、提供發聲平台、增長學習風氣與發展未來願景，藉由在地關懷之推動，鼓勵師生主動學習未來產業變革、社會變遷、在地關懷和環境維護的重要性。

(一) 具體作法

項目	具體作法
E-1-(1)	推動在地發展連結，及資源共享交流。
E-1-(2)	辦理各項在地需求樂活課程。

(二) 績效指標

項目	執行單位	績效指標							指標依據
		質化	量化	112 年	113 年	114 年	115 年	116 年	
E-1-(1)	研究發展及產學合作組	積極協助在地產業發展，推動產學研發創新	協助在地產業轉型升級或進行產業輔導案件數[深耕序號 116]	2	2	2	2	2	深耕計畫
E-1-(1)	研究發展及產學合作組	執行師生對台東在地的關懷，使學生進入社區了解問題及協助處理並從中學習	執行大學社會責任或社會關懷案件數	2	2	2	2	2	校務評鑑
E-1-(1)	研究發展及產學合作組	進行校際交流合作與資源共享	校際合作與交流件數[表 6-3]	1	1	1	1	1	技專資料庫
E-1-(2)	推廣組	提升在地社區需求，開設樂活課程	開設樂活課程推廣班數	2	2	2	2	2	社會責任計畫

(三) 經常門預算需求

單位：新臺幣千元

項目	內容	經費來源	112 年	113 年	114 年	115 年	116 年
E-1-(1)	推動產學研發創新	高教深耕	21	21	21	21	21
E-1-(1)	執行大學社會責任或社會關懷	高教深耕	500	500	500	500	500

二、策略 2：支援產業技術

協助各科依國家產業發展與臺東地區特色，訂定科重點發展規劃，建立一科一特色，拓展技術研發能量，積極協助區域產業發展，建構產學合作專區及產業資源共同統整。而本校具有臺東地區最大之技職體系相關之技術人力及設備資源，學校可與各相關產業相互支援及規劃研發，並整合地區資源，建立合作機制帶動東臺灣地區產業之發展。對學生而言，在參與產學的過程中，能夠使學生接觸產業面增加學生實務經驗並儘早了解產業界之現況，將所學與產業界接軌，提升畢業後之就業能力。

(一) 具體作法

項目	具體作法
E-2-(1)	協助各科推行教師專業研習與深度研習。
E-2-(2)	透過就業專題講座與就業媒合，讓學生瞭解業界需求與職場現況。
E-2-(3)	協助各科與業界鏈結，讓學生至合作廠商進行職場實習。

(二) 績效指標

項目	執行單位	績效指標							指標依據
		質化	量化	112 年	113 年	114 年	115 年	116 年	
E-2-(1)	研究發展及產學合作組	提升教師學術專業及產業知能	教師學術及專業活動人數[表 1-7]	35	35	35	35	35	技專資料庫
E-2-(1)	研究發展及產學合作組	教師參與國際學術研討會、學術合作、演講或研習活動	教師交流人數[表 6-4]	1	1	1	1	1	技專資料庫
E-2-(1)	教學發展組	提升教師教學能量，鼓勵教師參與教師社群	專任教師參與教師社群比例 = 專任教師參與教師社群人次/全校專任教師人數[深耕序號 9]	48	50	52	55	60	深耕計畫
E-2-(2)	就業輔導組	促進學生與產界交流或媒合	辦理就業專題講座	1	1	1	1	1	校務評鑑
E-2-(2)	就業輔導組	學生瞭解業界需求與職場現況	UCAN 職能檢測人數	50	50	50	50	50	UCAN 計畫
E-2-(3)	研究發展及產學合作組	積極與業界及政府單位的進行產學合作及研究	學校承接產學計畫經費(千元)[表 14-1]	6,700	6,700	6,700	6,700	6,700	技專資料庫
E-2-(3)	研究發展及產學合作組	積極與業界及政府單位的進行產學合作及研究	學校承接產學計畫案件數[表 14-2]	11	11	11	11	11	技專資料庫
E-2-(3)	研究發展及產學	積極與業界進行產學合作	與民間企業產學合作案件數	6	6	6	6	6	校務評鑑

項目	執行單位	績效指標							指標依據
		質化	量化	112 年	113 年	114 年	115 年	116 年	
	合作組								

(三)經常門預算需求

單位：新臺幣千元

項目	內容	經費來源	112 年	113 年	114 年	115 年	116 年
E-2-(1)	教師參與國際學術研討會、學術合作、演講或研習	校務基金	20	20	20	20	20
E-2-(1)	教師參與教師社群	高教深耕	200	200	200	200	200
E-2-(2)	就業專題講座	高教深耕	20	20	20	20	20
E-2-(2)	UCAN 職能檢測	高教深耕	30	30	30	30	30
E-2-(3)	業界進行產學合作	高教深耕	15	15	15	15	15

三、策略 3：培育產業人才

與業界教師成員就不同科目領域之教學模式進行分享與討論，歸納產業類型與解決方案。規劃特色產業課程，結合在地相關業者資源共享；鼓勵手做創意體驗與問題解決經驗交流；同時透過產業發展學習班成立，以產業發展過程中所需技能進行課程安排，包含產業經營、商品設計與網路行銷人才、商品包裝影片照片拍攝、展售會平台優化等課程，以此開創社區新型特色產業鏈。藉由鼓勵勇於創新的思維與作為，將創客(Maker)精神融入社區文化與地方產業，改造城鄉風貌。

(一)具體作法

項目	具體作法
E-3-(1)	規劃特色產業課程，結合在地業者資源共享，開創社區特色產業鏈。
E-3-(2)	透過產業需求盤點、建教合作、產業鏈結及輔導，培養學生就業能力與興趣。
E-3-(3)	辦理校園徵才、企業參訪、或就業媒合，提供產業所需人才。

(二)績效指標

項目	執行單位	績效指標							指標依據
		質化	量化	112 年	113 年	114 年	115 年	116 年	
E-3-(1)	推廣組	依據產業需求開設推廣教育班	開設技能推廣教育班	2	2	3	3	3	社會責任計畫
E-3-(2)	就業輔導組	輔導學生順利就業	就業率=就業總人數/畢業總人數-升學總人數-服兵役總人數	20%	210%	20%	20%	20%	校務評鑑
E-3-(2)	研究發展及產學	鼓勵教師承接政府部門計畫案、	承接政府部門計畫案、產學	0.8%	0.8%	0.8%	0.8%	0.8%	技專資料庫

項目	執行單位	績效指標							指標依據
		質化	量化	112 年	113 年	114 年	115 年	116 年	
	合作組	產學合作案及技術服務案，以提升產業連結	合作案及技術服務案總經費佔全校總經費比率[表 1-8]						
E-3-(2)	研究發展及產學合作組	鼓勵教師承接政府部門計畫案、產學合作案及技術服務案，以提升產業連結	教師承接政府部門計畫案、產學合作案及技術服務案人數[表 1-8]	3	3	3	3	3	技專資料庫
E-3-(2)	研究發展及產學合作組	鼓勵專任教師進行相關智慧財產權的技轉或授權	智慧財產權衍生運用金額(千元)[表 14-5]	20	20	20	20	20	技專資料庫
E-3-(2)	研究發展及產學合作組	鼓勵專任教師爭取學術研究計畫	專任教師獲資助學術研究計畫經費及其每師平均承接金額(千元)	20	20	20	20	20	校務評鑑
E-3-(3)	就業輔導組	促進學生與產界交流或媒合	辦理企業徵才活動場次	1	1	1	1	1	校務評鑑
E-3-(3)	就業輔導組	建立學生短期就業，媒合業界短期人力需求	媒合業界短期人力(人次)=各科媒合人次總和	4	4	4	4	4	校務評鑑
E-3-(3)	就業輔導組	強化職場輔導，提高就業媒合	就業媒合人數	5	5	5	5	5	校務評鑑
E-3-(3)	就業輔導組	學生赴業界參觀交流，瞭解產業趨勢	業界實地參訪場次	9	9	9	9	9	校務評鑑

(三)經常門預算需求

單位：新臺幣千元

項目	內容	經費來源	112 年	113 年	114 年	115 年	116 年
E-3-(2)	補助專任教師學術研究經費	校務基金	100	100	100	100	100
E-3-(3)	企業徵才活動	高教深耕	20	20	20	20	20
E-3-(3)	就業媒合	高教深耕	150	150	150	150	150
E-3-(3)	業界實地參訪	高教深耕	50	50	50	50	50